

ENTREGA DE CAPACITACIÓN Y ACTIVOS A MICRO EMPRENDEDORES Y SUS EFECTOS EN EMPLEO E INGRESOS



La generación de ingresos a partir del microemprendimiento es una estrategia relevante de política pública en países en vías de desarrollo, en los cuales una proporción importante de los ingresos son generados por el autoempleo o el empleo independiente. ¿Es la generación propia de ingresos igual de relevante en el contexto de un país de ingreso medio con un mercado laboral competitivo?

Los investigadores llevaron a cabo una evaluación aleatorizada en Chile para medir el efecto de un programa de emprendimiento, el cual se ofreció en dos modalidades: una tradicional que consistió en capacitación y transferencia de activos, y una segunda, idéntica a la anterior, la que además incluyó una transferencia adicional posterior. Se midieron resultados a uno y tres años tras la ejecución del programa. En el corto plazo, se vio que el programa aumentó el empleo independiente, los ingresos y el uso de buenas prácticas de negocios. En el largo plazo, los beneficiarios que recibieron el programa tradicional fueron más propensos a encontrar trabajo dependiente, mientras que aquellos que recibieron una transferencia adicional preservaron su empleo independiente.

Presentando una evaluación de Claudia Martínez A., Esteban Puentes y Jaime Ruiz-Tagle.

DESAFÍO DE POLÍTICA PÚBLICA

Potenciar el microemprendimiento es considerada una estrategia plausible para aumentar los ingresos de los hogares más vulnerables, especialmente en contextos o en personas con opciones limitadas de trabajo dependiente. Sin embargo, los potenciales microemprendedores pueden carecer de las habilidades empresariales y/o el capital necesario para poder llevar a cabo sus emprendimientos con éxito. Muchos gobiernos y ONGs han focalizado sus esfuerzos en atender estas dos necesidades a través de distintas aproximaciones, tales como microcréditos, capacitaciones y programas más integrales que contemplan una serie de herramientas para empoderar al emprendedor. Esta última ha mostrado resultados promisorios¹, pero se ha enmarcado en contextos de países vulnerables en donde la ocupación primaria suele ser la agricultura. **¿Qué tan efectivos son programas para promover el trabajo independiente en países de ingreso medio, en los cuales el mercado laboral se encuentra más desarrollado? ¿Es el empleo independiente una alternativa promisoriosa para aumentar los ingresos de las personas de menos oportunidades laborales?**

RESULTADOS CLAVES

En el corto plazo, el “Programa de Apoyo al Micro Emprendimiento” (PAME), tanto en su modo tradicional como aquél que consideró una transferencia adicional, aumentaron el empleo en 12 y 18 puntos porcentuales respectivamente, en relación al 66% de personas empleadas que se observó en el grupo de comparación. Este aumento se explica, fundamentalmente, por un aumento en el empleo independiente.

Tres años después del programa, el tipo de empleo adquirido depende de la modalidad del programa recibido. Aquellos que fueron parte del programa PAME estándar aumentaron el empleo dependiente en 9 puntos porcentuales (respecto un 34% del grupo de comparación), mientras que los que recibieron el programa con la transferencia adicional aumentaron en 7 puntos porcentuales (de una base de un 41%) el empleo independiente.

Los ingresos laborales también aumentaron. Los beneficiarios experimentaron un aumento de 41% y 70% en sus ingresos provenientes de empleo independiente, para PAME tradicional y PAME con transferencia adicional, respectivamente, de una base de US\$78 (CLP\$39.000 en 2010) mensuales. En el largo plazo, sólo se observaron aumentos en los ingresos de empleo dependiente (29% de una base de US\$114 o CLP\$57.000) para quienes recibieron PAME estándar. Por otro lado, hubo efectos positivos en prácticas empresariales y en las horas trabajadas semanales.

En conjunto, estos resultados sugieren que brindar capacitación y transferencia de activos aumenta el empleo independiente, inclusive en un país de ingreso medio que posee un mercado laboral competitivo. No obstante, los resultados en empleo independiente disminuyen en el largo plazo, y se obtiene un aumento del empleo dependiente.

CONTEXTO DE LA EVALUACIÓN

En Chile, 22% de los trabajadores son independientes, es decir, manejan sus propios emprendimientos. Sólo el 4% de microempresarios empezaron sus negocios usando un préstamo formal, y solo un 8% lo hizo a través de un crédito bancario², lo que refleja el bajo apoyo financiero que esta población recibe. Además, pocos microempresarios tienen conocimientos de prácticas de negocios estándares tales como usar un libro de registros contables, definición de productos y establecimiento de metas, entre otras.

Dentro este contexto el programa gubernamental “Programa de Apoyo al Micro Emprendimiento” (PAME), hoy conocido como “Yo Emprendo Semilla”, implementado por el Fondo de Inversión Social (FOSIS) del Ministerio de Desarrollo Social tiene como objetivo dar apoyo económico y capacitación en prácticas de negocio a individuos vulnerables desempleados o con empleo inestable.

Cabe mencionar que, la evaluación del programa tuvo lugar durante un período de crecimiento económico en Chile. Entre 2010 y 2013 la tasa de desempleo en Santiago disminuyó de 7,4% a 5,2%, viéndose también un aumento en ingresos de trabajos asalariados de un 18%³. Lo anterior pudo haber hecho más atractivo los empleos remunerados, por lo que es relevante considerar este contexto particular para el análisis de los resultados.

DETALLES DE LA INTERVENCIÓN

Los investigadores colaboraron con el FOSIS, agencia del Ministerio de Desarrollo Social de Chile, para llevar a cabo una evaluación aleatorizada y así medir el efecto de PAME.

El programa, ofrecido de forma gratuita y a gran escala, consiste en un componente de capacitación y otro de transferencia. La capacitación consiste en 60 horas de instrucción durante un mes en el cual se entrega una asesoría de la idea original de negocio de los participantes, enseñándoles además habilidades básicas de negocios. Al término de esta, se entrega una transferencia de USD\$600 (CLP\$300.000⁴), para que los beneficiarios puedan invertirla en maquinaria, materias primas u otros insumos de acuerdo al plan de negocios. En una variante del programa, los beneficiarios recibieron una transferencia adicional de US\$240 (CLP\$120.000), seis meses después de la primera transferencia.

La evaluación del programa se realizó en 27 municipalidades de la Región Metropolitana. Para participar, los postulantes debían pertenecer al 20% más vulnerable de la población, encontrarse en situación de desempleado o con empleo inestable, y ser mayor de 18 años. Aunque el programa no excluyó a los hombres, casi la totalidad de los beneficiarios (93%) eran mujeres. Entre las 1.948 personas elegibles en todas las municipalidades, 1.382 fueron seleccionadas por lotería para ser beneficiarios del programa. De estos, 689 recibieron el programa PAME en su forma estándar o tradicional, mientras que 693 recibieron la variante del programa con una transferencia adicional. Las 566 personas restantes no recibieron el programa, formando el grupo de comparación. (Figura 1).

El programa se realizó entre octubre de 2010 y febrero de 2011. Se hicieron encuestas de seguimiento un año y tres años después del término de las capacitaciones.

FIGURA 1. DISEÑO DE LA EVALUACION DEL PROGRAMA

PAME TRADICIONAL	PAME CON TRANSFERENCIA ADICIONAL	GRUPO DE COMPARACION
689 Participantes	693 Participantes	566 Participantes
Capacitación Transferencia de CLP\$300.00	PAME Tradicional Segunda transferencia CLP\$120.00 (8 meses despues)	No reciben el programa

RESULTADOS

El ofrecer PAME aumentó el empleo, los ingresos laborales y las buenas prácticas empresariales entre sus beneficiarios en el corto plazo. En el largo plazo se obtienen resultados positivos en el empleo, pero de menor tamaño. El tipo de empleo adquirido (independiente o dependiente) en el largo plazo dependió de si el beneficiario recibió PAME con transferencia adicional.

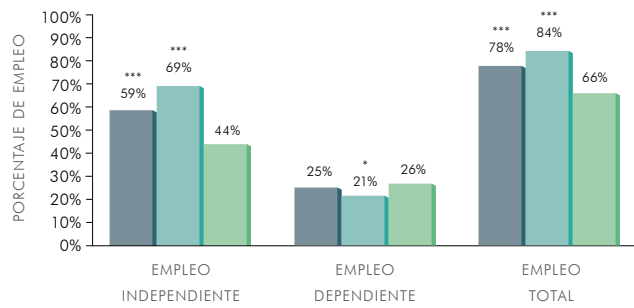
Alta participación en el programa. Para graduarse del programa y recibir la transferencia, los participantes tuvieron que asistir al 90% de las sesiones, requisito que 78% de los participantes cumplieron.

Efectos positivos en el empleo. Un año después de ofrecer el programa, tanto en su modo estándar como con transferencia adicional, los participantes incrementaron su probabilidad de poseer un empleo independiente en 15 y 25 puntos porcentuales, respectivamente, en relación al grupo de comparación (44% tenía un empleo independiente en este grupo). El aumento en empleo se tradujo en un aumento en las horas semanales trabajadas.

Estos efectos disminuyeron tres años después del programa; sólo los participantes que obtuvieron la transferencia adicional tuvieron efectos en el empleo independiente (un incremento de 7 puntos porcentuales en relación al 41% del grupo de comparación), mientras que quienes recibieron PAME tradicional, aumentaron el empleo, pero a través del empleo dependiente, en 9 puntos porcentuales, versus el 34% que tenía empleo dependiente en el grupo de comparación (Figura 1). De esto se desprende de que la transferencia adicional fue importante para mantener los negocios independientes operando.

FIGURA 2. TANTO PAME Y PAME CON TRANSFERENCIA ADICIONAL TUVIERON EFECTOS POSITIVOS EN EMPLEO EN EL CORTO Y LARGO PLAZO

2A. EFECTOS EN EMPLEO EN CORTO PLAZO



2B. EFECTOS EN EMPLEO EN LARGO PLAZO

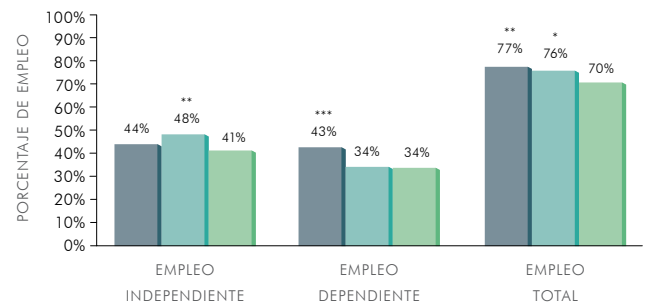
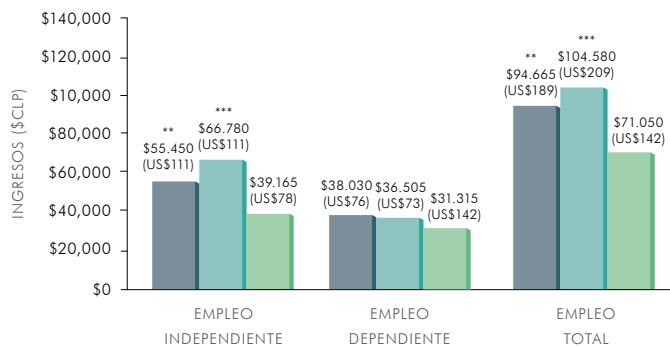
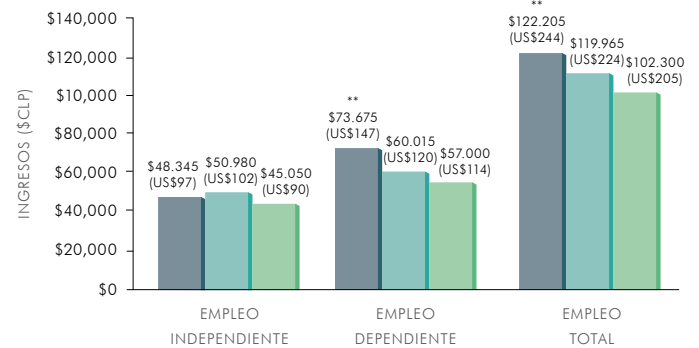


FIGURA 3. EN EL CORTO PLAZO, AMBAS MODALIDADES DEL PROGRAMA LOGRAN AUMENTAR LOS INGRESOS, MIENTRAS QUE, EN EL LARGO PLAZO, SOLO PAME TRADICIONAL LO HACE

3A. EFECTOS EN INGRESOS EN CORTO PLAZO



3B. EFECTOS EN INGRESOS EN LARGO PLAZO



Leyenda para las figuras 1 y 2

■ PAME ■ PAME+ ■ Sin Programa

Nota: Se observa una diferencia estadísticamente significativa con respecto al grupo de comparación en el nivel 1% (***), 5% (**), o 10% (*).

Mayores ingresos laborales. Los fuertes aumentos en empleo independiente se vieron reflejados en los ingresos mensuales de las personas que tenían este tipo de trabajo, los cuales aumentaron en 41 y 70% (US\$32 y US\$55, o CLP\$16.000 y CLP\$27.500), sobre los US\$78 (CLP\$39.000) obtenidos por el grupo de comparación. En el largo plazo, estos efectos desaparecen. Solo los beneficiarios del PAME estándar o tradicional mostraron un aumento de ingresos gracias a encontrar empleo dependiente, el cual fue de US\$33 (CLP\$16.500) sobre un ingreso promedio de US\$114 (CLP\$57.000) del grupo de comparación, lo que equivale un aumento de 29%. Los beneficiarios del PAME con transferencia adicional no mostraron un aumento de ingresos en el largo plazo.

Mayor uso de prácticas empresariales y acumulación de activos. Los participantes mostraron un mayor uso de prácticas administrativas relacionadas con marketing, inventario, registros y planificación financiera. Estas prácticas se duplicaron a un año del programa, sin embargo, se vieron disminuidas en el largo plazo. En

cuanto a acumulación de activos, ambas modalidades del programa lograron aumentar la acumulación de activos un año después del programa. Sin embargo, en el largo plazo, solo lo hicieron quienes recibieron la transferencia adicional.

Análisis costo-beneficio. El costo por participante fue de US\$1.200 (CLP\$600.000) para el programa PAME tradicional y de US\$1.440 (CLP \$720.000) para la versión con la transferencia adicional. Incorporando los beneficios, se estima un efecto neto positivo equivalente a US\$292 (CLP\$147.500) para PAME tradicional y de US\$82 (CLP\$41.000) para PAME con transferencia adicional.

¹ Banerjee, Abhijit, Esther Duflo, Nathanael Goldberg, Dean Karlan, Robert Osei, William Parienté, Jeremy Shapiro, Bram Thuysbaert, and Christopher Udry. 2015. "A Multifaceted Program Causes Lasting Progress for the Very Poor: Evidence from Six Countries." *Science* 348(6236): 1260799-1–1260799-16. <http://doi:10.1126/science.1260799>.

² Encuesta de Micro emprendimiento, Ministerio de Economía (2010)

³ Instituto Nacional de estadísticas (INE)

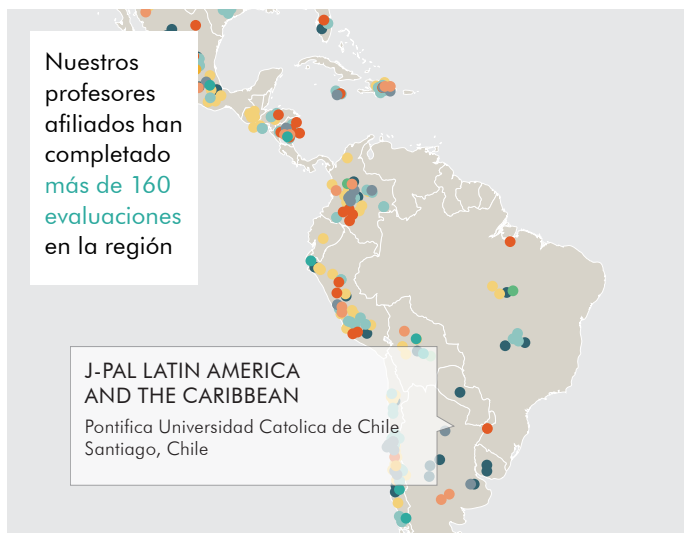
⁴ Tasa de cambio utilizada: 1 USD = 500 CLP



FOTO: FOSIS | MINISTERIO DE DESARROLLO SOCIAL DE CHILE

¿QUE ES J-PAL?

Es un centro de investigación sin fines de lucro que busca reducir la pobreza y mejorar la calidad de vida de los habitantes de América Latina y el Caribe, creando evidencia de lo que realmente funciona. Nuestros académicos afiliados miden el impacto de programas a través de evaluaciones aleatorizadas, y luego utilizamos lo aprendido para apoyar el diseño de políticas públicas. Nuestra oficina central se encuentra en la Pontificia Universidad Católica de Chile y tenemos presencia en Perú, México, Brasil, República Dominicana y Colombia.



LECCIONES DE POLÍTICA PÚBLICA

En conjunto, los resultados concluyen que PAME, en sus dos modalidades, fue efectivo en aumentar el empleo tanto en el corto y en el largo plazo. A un año del programa, los ingresos y empleo independiente tienen efectos de gran tamaño, que decrecen en el tiempo. Sólo existen aumentos significativos en el empleo independiente para quienes recibieron PAME con transferencia adicional, y para quienes recibieron PAME estándar se observó un aumento en trabajo dependiente. Se concluye que el tamaño de la transferencia sí es importante para que los negocios perduren en el tiempo, pero no queda claro si en el contexto de un país de ingresos medios, durante un período de crecimiento económico, fomentar el empleo independiente es la mejor estrategia para apoyar los ingresos de las poblaciones más vulnerables. Se necesita más investigación respecto a cómo apoyar estos grupos en el mercado laboral, a través de programas de capacitación para el trabajo tanto como apoyo para microemprendedores.

Evaluación presentada: Martínez A., Claudia, Esteban Puentes and Jaime Ruiz-Tagle. 2018. "The Effects of Micro Entrepreneurship Programs on Labor Market Performance: Experimental Evidence from Chile." *American Economic Journal: Applied Economics*. 10(2): 101–124. <http://doi.org/10.1257/app.20150245>

Para más información, por favor escribir a [María Paz Monge: mpmonge@povertyactionlab.org](mailto:mpmonge@povertyactionlab.org).